

Descripción del Fondo

El Fondo de Pensiones de los empleados del Grupo Deutsche Bank, F.P., es un Fondo de Pensiones que se encuadra, según la clasificación de Inverco, dentro de los denominados Renta Variable Mixta.

Informe de Mercados

El entorno de políticas monetarias acomodaticias de los bancos centrales y las negociaciones comerciales entre EEUU y China volvieron a marcar la agenda durante el segundo semestre de 2019.

El factor más decisivo para los mercados financieros fue sin duda el cambio de política monetaria de la Reserva Federal en 2019 ante un escenario de miedo a una eventual recesión. El Banco Central Europeo también ayudó con medidas de expansión de su balance, anunciando programas adicionales de compras de activos.

En el caso de los mercados de renta fija, las rentabilidades de las principales referencias mundiales continuaron en niveles muy bajos. El bono alemán a diez años acabó 2019 con una rentabilidad negativa del -0,2%, desde un mínimo del -0,7% visto en septiembre.

Las bolsas americanas volvieron a liderar las subidas, subiendo el S&P-500 un 10,9% en el semestre y un 31,5 en el año. El global MSCI World subió un 9,38% en el semestre y un 28,1% en el año.

En Europa, el compuesto MSCI Europe subió un 6,7% en el semestre y un 24,6% en el año. El índice italiano FTSE MIB lideró el conjunto de grandes mercados y subió un 11,6% en el semestre y un 33,8% en el año. El español Ibx 35, fruto de la inestabilidad política, estuvo entre los rezagados y subió un 5,7% en el semestre y un 16,6% en el año.

El segundo semestre de 2019 fue un periodo fructífero para el fondo, que continuó generando rentabilidad positiva y cerró el ejercicio superando a su índice de referencia.

En renta fija se realizaron varios movimientos tácticos con la duración de la cartera, cerrando el ejercicio muy próximo a su nivel central de 4,2 años. La exposición a referencias de renta fija privada y las posiciones relativas en deuda pública belga e italiana ayudaron a generar un resultado positivo en el periodo.

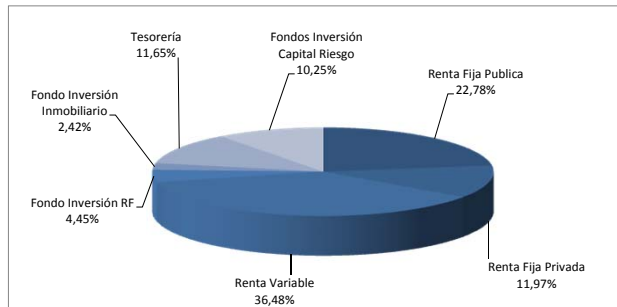
El porcentaje de inversión en renta variable se mantuvo por debajo del 40%, lo cual fue compensado con creces por el buen comportamiento de la cartera de acciones. Los sectores con una mayor aportación relativa a la rentabilidad de la cartera fueron los de materiales, tecnología y consumo estable. En general, la selección de valores fue el principal contribuidor positivo a la rentabilidad de la cartera.

La cartera de activos alternativos se mantuvo estable aunque su peso se fue reduciendo hasta un porcentaje superior al 16% del fondo. Esta categoría de activos aportan estabilidad y una rentabilidad positiva, además de des-correlación respecto al resto de activos.

(*)Podrá consultar la información de mercados ampliada a través de nuestra página web www.deutsche-bank.es/pbc/docs/vision_general.pdf?

Datos del Plan 31/12/2019

Benchmark	60% (50% ML Monetario + 50%ML EMU Government) + 40% (100% MSCI Europe NET)
Gestora	Deutsche Zurich Pensiones, EGFP
Depositario	BNP Paribas Securities Services, Suc. en España
Entidad contratada para la Gestión	DWS Investments GmbH, Frankfurt am Main/Alemania
Activos Financieros	
Patrimonio	166.849.547
Valor Liquidativo	13.895958
Participes	3.097
Comisión Gestión	0,25% Anual hasta 100 Mill s/ Patrimonio
	0,20% Anual a partir 100 de Mill s/ Patrimonio
Comisión Depósito	0,02% Anual s/ Patrimonio
Otros Gastos 31/12/2019 (Auditoría, Registro Mercantil, Gastos de Notario y otros)	0,2% s/ Patrimonio
Audidores externos	KPMG Auditores, S.L.

Estructura de la Cartera s/Patrimonio**Cartera por Sectores**

SECTOR	PORCENTAJE
IIC / ETF	20,26%
FINANCIERO	12,57%
CONSUMO CÍCLICO	4,86%
CONSUMO NO CÍCLICO	9,90%
ATENCIÓN SANITARIA	8,64%
INDUSTRIAL	20,84%
TECNOLOGÍA	6,51%
COMUNICACIÓN	1,57%
MATERIAS PRIMAS	8,37%
ENERGÍA	3,75%
SERVICIOS PÚBLICOS	2,73%

Valores más Representativos RV

ACTIVO	SECTOR	PORCENTAJE
PART.LUX LF FD-LONG TERM GR-L EUR	IIC / ETF	5,0%
PART.57 STARS GLOBAL OPPORTU	IIC / ETF	3,3%
PART.OQUENDO III (SCA) SICAR	IIC / ETF	3,2%
PART.PARTNERS G. MEZZANINE 2013 SICAFIC	IIC / ETF	3,1%
NESTLE R	CONSUMO CÍCLICO	2,6%
PART.ARCANO CAPITAL X, FCR	IIC / ETF	2,3%
AC.ALLIANZ SE	FINANCIERO	2,1%
CRH	INDUSTRIAL	2,1%
AIR LIQUIDE	MATERIAS PRIMAS	2,0%
SAP (GR)	TECNOLOGÍA	2,0%

Rentabilidades del Fondo

	Trimestrales	Acum Año	Rentabilidades Medias
1er Trimestre 19	5,67%	5,67%	Ejercicio 2018 -3,59%
2do Trimestre 19	3,17%	9,02%	3 Últimos años 5,32%
3er Trimestre 19	1,80%	10,98%	5 Últimos años 5,29%
4to Trimestre 19	2,63%	13,90%	10 Últimos años 6,02%
			15 Últimos años 5,10%
			20 Últimos años

Rentabilidades del Plan

	Trimestrales	Acum Año	Rentabilidades Medias
1er Trimestre 19	5,59%	5,59%	Ejercicio 2018 -3,82%
2do Trimestre 19	3,09%	8,85%	3 Últimos años 5,04%
3er Trimestre 19	1,72%	10,73%	5 Últimos años 5,02%
4to Trimestre 19	2,60%	13,61%	10 Últimos años 5,75%
			15 Últimos años 4,81%
			20 Últimos años 3,15%

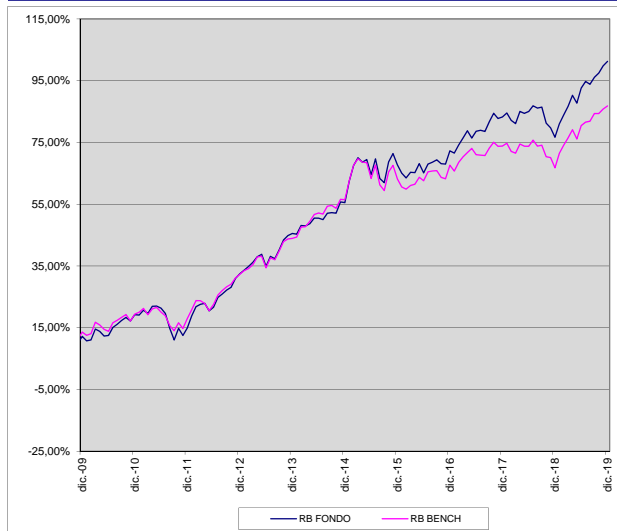
Cuenta de Posición Del Plan

Aportaciones 2o Semestre 2019	2.907.198
Trasposos de Entrada 2o Semestre 2019	250.486
Trasposos de Salida 2o Semestre 2019	913.437
Prestaciones 2o Semestre 2019	3.807.801

Comunicación Legal

Le informamos de la modificación del artículo 3 de las Especificaciones de su Plan de Pensiones, a los efectos de adecuar el domicilio social de la Entidad Gestora.

Entidad Gestora : Deutsche Zurich Pensiones, Entidad Gestora de Fondos de Pensiones, S.A., NIF A-61502282. Inscrita en el R.M. De Madrid, T36.845, F.51, S.8, H. M-659497, I.2

Valor Liquidativo Fondo Vs Benchmark

Le recordamos que a través de nuestra web www.dzp.es/es o escaneando el siguiente código QR mediante su Smartphone podrá consultar su saldo, sus movimientos, la documentación general relacionada con el plan, sus extractos periódicos, sus extractos fiscales y los certificados de adhesión



Descripción del Fondo

El Fondo de Pensiones de los empleados del Grupo Deutsche Bank, F.P., es un Fondo de Pensiones que se encuadra, según la clasificación de Inverco, dentro de los denominados Renta Variable Mixta.

Informe de Mercados

El entorno de políticas monetarias acomodaticias de los bancos centrales y las negociaciones comerciales entre EEUU y China volvieron a marcar la agenda durante el segundo semestre de 2019.

El factor más decisivo para los mercados financieros fue sin duda el cambio de política monetaria de la Reserva Federal en 2019 ante un escenario de miedo a una eventual recesión. El Banco Central Europeo también ayudó con medidas de expansión de su balance, anunciando programas adicionales de compras de activos.

En el caso de los mercados de renta fija, las rentabilidades de las principales referencias mundiales continuaron en niveles muy bajos. El bono alemán a diez años acabó 2019 con una rentabilidad negativa del -0,2%, desde un mínimo del -0,7% visto en septiembre.

Las bolsas americanas volvieron a liderar las subidas, subiendo el S&P-500 un 10,9% en el semestre y un 31,5 en el año. El global MSCI World subió un 9,38% en el semestre y un 28,1% en el año.

En Europa, el compuesto MSCI Europe subió un 6,7% en el semestre y un 24,6% en el año. El índice italiano FTSE MIB lideró el conjunto de grandes mercados y subió un 11,6% en el semestre y un 33,8% en el año. El español Ibx 35, fruto de la inestabilidad política, estuvo entre los rezagados y subió un 5,7% en el semestre y un 16,6% en el año.

El segundo semestre de 2019 fue un periodo fructífero para el fondo, que continuó generando rentabilidad positiva y cerró el ejercicio superando a su índice de referencia.

En renta fija se realizaron varios movimientos tácticos con la duración de la cartera, cerrando el ejercicio muy próximo a su nivel central de 4,2 años. La exposición a referencias de renta fija privada y las posiciones relativas en deuda pública belga e italiana ayudaron a generar un resultado positivo en el periodo.

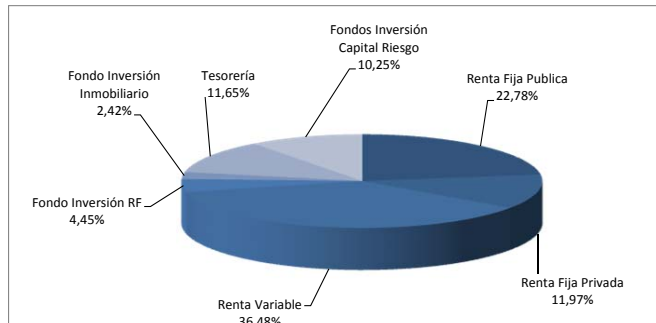
El porcentaje de inversión en renta variable se mantuvo por debajo del 40%, lo cual fue compensado con creces por el buen comportamiento de la cartera de acciones. Los sectores con una mayor aportación relativa a la rentabilidad de la cartera fueron los de materiales, tecnología y consumo estable. En general, la selección de valores fue el principal contribuidor positivo a la rentabilidad de la cartera.

La cartera de activos alternativos se mantuvo estable aunque su peso se fue reduciendo hasta un porcentaje superior al 16% del fondo. Esta categoría de activos aportan estabilidad y una rentabilidad positiva, además de des-correlación respecto al resto de activos.

(*)Podrá consultar la información de mercados ampliada a través de nuestra página web www.deutsche-bank.es/pbc/docs/vision_general.pdf?

Datos del Plan 31/12/2019

Benchmark	60% (50% ML Monetario + 50%ML EMU Government) + 40% (100% MSCI Europe NET)
Gestora	Deutsche Zurich Pensiones, EGFP
Depositorio	BNP Paribas Securities Services, Suc. en España
Entidad contratada para la Gestión Activos Financieros	DWS Investments GmbH, Frankfurt am Main/Alemania
Patrimonio	166.849.547
Valor Liquidativo	13.895958
Participes	3.097
Comisión Gestión	0,25% Anual hasta 100 Mill s/ Patrimonio 0,20% Anual a partir 100 de Mill s/ Patrimonio
Comisión Depósito	0,02% Anual s/ Patrimonio
Otros Gastos 31/12/2019 (Auditoría, Registro Mercantil, Gastos de Notario y otros)	0,20% s/ Patrimonio
Audidores externos	KPMG Auditores, S.L.

Estructura de la Cartera s/ Patrimonio**Cartera por Sectores**

SECTOR	PORCENTAJE
IIC / ETF	20,26%
FINANCIERO	12,57%
CONSUMO CÍCLICO	4,86%
CONSUMO NO CÍCLICO	9,90%
ATENCIÓN SANITARIA	8,64%
INDUSTRIAL	20,84%
TECNOLOGÍA	6,51%
COMUNICACIÓN	1,57%
MATERIAS PRIMAS	8,37%
ENERGÍA	3,75%
SERVICIOS PÚBLICOS	2,73%

Valores más Representativos RV

ACTIVO	SECTOR	PORCENTAJE
PART.LUX LF FD-LONG TERM GR-L EUR	IIC / ETF	5,0%
PART.57 STARS GLOBAL OPPORTU	IIC / ETF	3,3%
PART.OQUENDO III (SCA) SICAR	IIC / ETF	3,2%
PART.PARTNERS G. MEZZANINE 2013 SICAF	IIC / ETF	3,1%
NESTLE R	CONSUMO CÍCLICO	2,6%
PART.ARCANO CAPITAL X, FCR	IIC / ETF	2,3%
AC.ALLIANZ SE	FINANCIERO	2,1%
CRH	INDUSTRIAL	2,1%
AIR LIQUIDE	MATERIAS PRIMAS	2,0%
SAP (GR)	TECNOLOGÍA	2,0%

Rentabilidades del Fondo

	Trimestrales	Acum Año	Rentabilidades Medias	
1er Trimestre 19	5,67%	5,67%	Ejercicio 2018	-3,59%
2do Trimestre 19	3,17%	9,02%	3 Últimos años	5,32%
3er Trimestre 19	1,80%	10,98%	5 Últimos años	5,29%
4to Trimestre 19	2,63%	13,90%	10 Últimos años	6,02%
			15 Últimos años	5,10%
			20 Últimos años	

Rentabilidades del Plan

	Trimestrales	Acum Año	Rentabilidades Medias	
1er Trimestre 19	5,59%	5,59%	Ejercicio 2018	-3,82%
2do Trimestre 19	3,09%	8,85%	3 Últimos años	5,04%
3er Trimestre 19	1,72%	10,73%	5 Últimos años	5,02%
4to Trimestre 19	2,60%	13,61%	10 Últimos años	5,75%
			15 Últimos años	4,81%
			20 Últimos años	3,15%

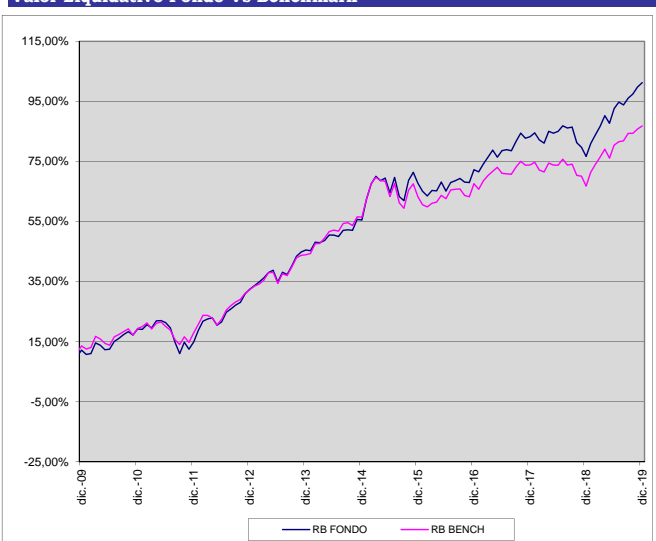
Cuenta de Posición Del Plan

	Trimestre	Acumulado
Aportaciones	240.894	7.073.418
Trasposos de Entrada	83.267	348.231
Trasposos de Salida	643.574	1.500.621
Prestaciones	2.388.227	9.016.740

Comunicación Legal

Le informamos de la modificación del artículos 3 de las Especificaciones de su Plan de Pensiones, a los efectos de adecuar el domicilio social de la Entidad Gestora.

Entidad Gestora : Deutsche Zurich Pensiones, Entidad Gestora de Fondos de Pensiones, S.A., NIF A-61502282. Inscrita en el R.M. De Madrid, T36.845, F.51, S.8, H. M-659497, I,2

Valor Liquidativo Fondo Vs Benchmark

Le recordamos que a través de nuestra web www.dzp.es/es/ o escaneando el siguiente código QR mediante su Smartphone podrá consultar su saldo, sus movimientos, la documentación general relacionada con el plan, sus extractos periódicos, sus extractos fiscales y los certificados de adhesión .



Fondo	Fecha	Nombre valor	País	Sector	Títulos	Cambio Medio	Electivo	Plusvalía	Minusvalía	Valor Realización	% Total	Emisora
542	20191231	AC ALLIANZ SE	ALEMANIA	FINANCIERO	1.080.385	122,44	1.927.161,60	846.776,41	0,00	1.927.161,60	0,59%	ALLIANZ SE
542	20191231	AC INTESA SAN PAOLO SPA	ITALIA	FINANCIERO	1.136.901	2,56	1.044.723,18	0,00	-92.177,33	1.044.723,18	0,32%	INTESA SANPAOLO SPA
542	20191231	AC COMPASS GROUP PLC	INGLATERRA O REINO UNIC	CONSUMO CÍCLICO	1.138.412	15,66	1.365.356,76	216.945,23	0,00	1.365.356,76	0,42%	COMPASS GRP
542	20191231	AC ROYAL DUTCH SHELL A (GBP)	INGLATERRA O REINO UNIC	ENERGÍA	1.699.253	24,11	1.548.190,10	0,00	-151.063,11	1.548.190,10	0,48%	ROYAL DUTCH SHELL PLC
542	20191231	AC LANXESS	ALEMANIA	MATERIALES	722.884	58,48	895.586,94	85.703,27	0,00	895.586,94	0,26%	LANXESS
542	20191231	AC STRAUMAN HOLDING AG-REG	SUIZA	ASISTENCIA SANITARIA	704.424	26,78	1.284.649,79	914.226,21	0,00	1.284.649,79	0,40%	STRAUMAN HOLDING
542	20191231	AC RELX PLC	INGLATERRA O REINO UNIC	INDUSTRIALES	995.756	16,78	1.140.835,17	145.078,70	0,00	1.140.835,17	0,35%	REED ELSEVIER PLC
542	20191231	AC STMICROELECTRONICS	PAÍSES BAJOS	INFORMACIÓN TECNOLÓGIC	998.418	16,03	1.492.827,63	494.409,72	0,00	1.492.827,63	0,46%	STMICROELECTRONICS NV
542	20191231	AC PORSCHE AG	ALEMANIA	CONSUMO CÍCLICO	1.110.614	58,48	1.254.827,36	184.775,48	0,00	1.254.827,36	0,47%	PORSCHE AUTOMOBILE
542	20191231	AC ELEKTA AB-B SHS	SUECIA	INDUSTRIALES	648.124	128,34	629.629,99	0,00	-18.893,96	629.629,99	0,19%	ELEKTA AB-B SHS
542	20191231	AC SMURFIT KAPPA GROUP PLC	IRLANDIA	INDUSTRIALES	1.511.560	29,88	1.733.418,96	21.859,34	0,00	1.733.418,96	0,53%	SMURFIT
542	20191231	AC SAINT GOBAIN	FRANCIA	INDUSTRIALES	859.106	37,36	839.317,50	0,00	-19.788,86	839.317,50	0,26%	CIE DE SAINT-GOBAIN
542	20191231	AC AIR LIQUIDE	FRANCIA	MATERIALES	1.347.642	93,93	1.810.717,60	463.075,83	0,00	1.810.717,60	0,56%	AIR LIQUIDE SA
542	20191231	AC VINCI	FRANCIA	INDUSTRIALES	792.234	69,83	1.176.915,00	394.381,17	0,00	1.176.915,00	0,36%	VINCI SA
542	20191231	AC SAP (GR)	ALEMANIA	INFORMACIÓN TECNOLÓGIC	1.136.521	76,15	1.795.665,68	659.134,55	0,00	1.795.665,68	0,55%	SAP SE
542	20191231	AC CAP GEMINI	FRANCIA	INFORMACIÓN TECNOLÓGIC	1.099.046	88,14	1.357.983,00	258.936,84	0,00	1.357.983,00	0,42%	CAPGEMINI SE
542	20191231	AC BRITISH AMERICAN TOBACCO	INGLATERRA O REINO UNIC	CONSUMO CÍCLICO	1.839.441	40,30	1.553.817,28	0,00	-285.923,90	1.553.817,28	0,48%	BRITISH AMERICAN TOBACCO
542	20191231	AC LVNIM HOET HENNESSY	FRANCIA	CONSUMO CÍCLICO	426.953	179,92	980.825,60	554.772,79	0,00	980.825,60	0,30%	LVNIMHOET HENNESSY LOUIS VUITTON
542	20191231	AC PERNOD RICARD	FRANCIA	CONSUMO NO CÍCLICO	587.988	103,25	907.623,60	319.726,22	0,00	907.623,60	0,29%	PERNOD RICARD
542	20191231	AC DEUTSCHE BOERSE AG (GR)	ALEMANIA	FINANCIERO	802.120	110,87	1.013.985,25	211.865,03	0,00	1.013.985,25	0,31%	DEUTSCHE BOERSE AG
542	20191231	AC TEMENOS GROUP AG-REG	SUIZA	FINANCIERO	733.298	179,46	647.352,79	0,00	-85.945,37	647.352,79	0,20%	TEMENOS GROUP
542	20191231	AC MONCLER SPA	ITALIA	CONSUMO CÍCLICO	428.649	18,07	950.420,33	521.770,92	0,00	950.420,33	0,29%	MONCLER SPA
542	20191231	AC ASTRAZENCA (GBP)	INGLATERRA O REINO UNIC	ASISTENCIA SANITARIA	584.284	68,26	1.040.956,90	145.672,76	0,00	1.040.956,90	0,32%	ASTRAZENCA NV
542	20191231	AC HEXAGON B	SUECIA	INDUSTRIALES	613.793	46,01	698.210,55	84.417,81	0,00	698.210,55	0,22%	HEXAGON B
542	20191231	AC BUREAU VERITAS SA	FRANCIA	INDUSTRIALES	1.380.468	21,94	1.463.309,86	82.841,54	0,00	1.463.309,86	0,45%	BUREAU VERITAS SA
542	20191231	AC FORTUM OY	FINLANDIA	SERVICIOS PÚBLICOS	1.444.019	21,55	1.474.000,00	29.981,25	0,00	1.474.000,00	0,45%	FORTUM
542	20191231	AC PRUDENTIAL PLC	INGLATERRA O REINO UNIC	FINANCIERO	1.318.880	13,89	1.433.351,85	114.672,02	0,00	1.433.351,85	0,44%	PRUDENTIAL PLC
542	20191231	AC SEB	FRANCIA	CONSUMO CÍCLICO	891.654	159,99	801.946,80	-167.011,92	0,00	801.946,80	0,26%	SEB
542	20191231	AC ADIDAS AG (GR)	ALEMANIA	CONSUMO CÍCLICO	624.277	199,07	908.812,80	284.536,24	0,00	908.812,80	0,28%	ADIDAS AG
542	20191231	AC FRESENIUS SE	ALEMANIA	ASISTENCIA SANITARIA	686.715	50,82	678.132,52	0,00	-8.882,22	678.132,52	0,21%	FRESENIUS SE & CO KGAA
542	20191231	AC NOVO NORDISK A/S-B	DINAMARCA	ASISTENCIA SANITARIA	1.367.235	329,68	1.598.159,62	230.924,71	0,00	1.598.159,62	0,49%	NOVO NORDISK B
542	20191231	AC LOGISTEC INTERNATIONAL	PAÍSES BAJOS	INFORMACIÓN TECNOLÓGIC	950.766	37,03	1.274.264,95	323.488,77	0,00	1.274.264,95	0,39%	LOGISTEC INTERNATIONAL
542	20191231	AC ING GROEP NUEVAS 2016	PAÍSES BAJOS	FINANCIERO	846.426	49,65	1.424.621,57	144.155,78	0,00	1.424.621,57	0,43%	ING GROEP NV
542	20191231	AC CRH	IRLANDIA	INDUSTRIALES	1.486.397	27,66	1.917.012,81	430.615,76	0,00	1.917.012,81	0,59%	CRH PLC
542	20191231	AC BNP PARIBAS	SUECIA	FINANCIERO	1.489.155	47,80	1.645.918,65	156.763,39	0,00	1.645.918,65	0,51%	BNP PARIBAS SA
542	20191231	AC SWEDBANK AB	SUECIA	FINANCIERO	932.795	197,42	619.167,57	0,00	-313.627,01	619.167,57	0,19%	SWEDBANK AB
542	20191231	AC KBC GROUP	BELGICA	FINANCIERO	238.482	27,24	587.943,24	348.561,90	0,00	587.943,24	0,18%	KBC GROUP
542	20191231	AC TOTAL	FRANCIA	ENERGÍA	877.621	43,09	1.002.105,60	124.485,08	0,00	1.002.105,60	0,31%	TOTAL SA
542	20191231	AC GRIFOLS A	ESPAÑA	ASISTENCIA SANITARIA	1.221.989	22,42	1.713.280,73	491.291,33	0,00	1.713.280,73	0,53%	GRIFOLS SA
542	20191231	AC MERCK	ALEMANIA	ASISTENCIA SANITARIA	732.299	99,73	773.585,05	41.286,44	0,00	773.585,05	0,24%	MERCK KGAA
542	20191231	AC DEUTSCHE TELEKOM (GR)	ALEMANIA	TELECOMUNICACIONES	1.404.681	14,36	1.425.455,95	20.774,71	0,00	1.425.455,95	0,44%	DEUTSCHE TELEKOM INT FIN
542	20191231	AC PHILIPS ELECTRONICS	PAÍSES BAJOS	INDUSTRIALES	891.654	35,73	1.094.805,44	192.985,96	0,00	1.094.805,44	0,33%	KONINKLIJKE PHILIPS NV
542	20191231	AC ROYAL DUTCH SHELL PLC-B SHS	PAÍSES BAJOS	ENERGÍA	875.638	19,40	861.752,12	0,00	-13.885,73	861.752,12	0,27%	ROYAL DUTCH SHELL PLC-B SHS
542	20191231	AC HEINEKEN	PAÍSES BAJOS	CONSUMO NO CÍCLICO	951.872	80,57	1.121.384,88	169.512,88	0,00	1.121.384,88	0,35%	HEINEKEN NV
542	20191231	AC RENTOKIL INITIAL	INGLATERRA O REINO UNIC	CONSUMO CÍCLICO	376.500	1,65	940.189,37	563.689,20	0,00	940.189,37	0,29%	RENTOKIL INITIAL
542	20191231	AC SIKA AG	SUIZA	MATERIALES	1.152.085	143,53	1.546.882,44	394.796,97	0,00	1.546.882,44	0,46%	SIKA AG
542	20191231	AC DNB NOR ASA	NORUEGA	INDUSTRIALES	892.123	104,48	1.267.990,37	375.868,13	0,00	1.267.990,37	0,39%	DNB NOR ASA
542	20191231	AC TELEPERFORMANCE	FRANCIA	INDUSTRIALES	505.618	82,07	1.339.401,40	833.783,67	0,00	1.339.401,40	0,41%	TELEPERFORMANCE
542	20191231	AC ASML HOLDING NV	PAÍSES BAJOS	INDUSTRIALES	209.646	51,46	1.074.313,80	864.667,78	0,00	1.074.313,80	0,33%	ASML HOLDING NV
542	20191231	AC NOVARTIS AG	SUIZA	ASISTENCIA SANITARIA	650.365	80,90	774.452,73	124.087,75	0,00	774.452,73	0,24%	NOVARTIS AG
542	20191231	AC ASHTEAD GROUP PLC	INGLATERRA O REINO UNIC	INDUSTRIALES	892.444	17,73	980.430,83	257.986,94	0,00	980.430,83	0,28%	ASHTEAD GROUP PLC
542	20191231	AC VESTAS WIND SYSTEMS	DINAMARCA	INDUSTRIALES	1.027.883	529,31	1.305.534,88	277.651,64	0,00	1.305.534,88	0,40%	VESTAS WIND SYSTEMS
542	20191231	AC AIRBUS GROUP NV	FRANCIA	INDUSTRIALES	636.972	100,83	824.242,16	187.270,23	0,00	824.242,16	0,25%	AIRBUS SE
542	20191231	AC LONZA	SUIZA	MATERIALES	823.653	214,58	1.376.604,77	552.951,79	0,00	1.376.604,77	0,42%	LONZA
542	20191231	AC GALP ENERGIA	PORTUGAL	MATERIALES	1.256.235	14,35	1.304.450,30	48.215,68	0,00	1.304.450,30	0,40%	GALP
542	20191231	AC NEOMIS AG	INGLATERRA O REINO UNIC	CONSUMO NO CÍCLICO	892.123	49,65	2.349.209,02	1.509.895,33	0,00	2.349.209,02	0,71%	NEOMIS AG
542	20191231	AC BHP GROUP PLC	INGLATERRA O REINO UNIC	INDUSTRIALES	1.246.703	12,43	1.761.530,23	514.826,99	0,00	1.761.530,23	0,54%	BHP BILLITON PLC
542	20191231	AC E.ON AG	ALEMANIA	SERVICIOS PÚBLICOS	1.015.905	9,60	1.007.943,97	0,00	-7.960,62	1.007.943,97	0,31%	E.ON SE
542	20191231	AC ALSTOM	FRANCIA	INDUSTRIALES	1.015.234	38,47	1.114.407,47	99.173,25	0,00	1.114.407,47	0,34%	ALSTOM SA
542	20191231	AC KONINKLIJKE DSM	PAÍSES BAJOS	MATERIALES	685.414	103,33	770.091,30	84.677,12	0,00	770.091,30	0,24%	KONINKLIJKE DSM
Total Renta Variable					57.150.448		72.549.375,31	16.563.850	-1.164.923	72.549.375	22,34%	

Fondo	Fecha	Nombre valor	País	Nominal Total	Cambio Medio	Electivo	Plusvalía	Minusvalía	Valor Realización	% Total	Emisora
542	20191231	BGB 2.6% VTO. 22.06.2024	BELGICA	4.133.000	109,37	4.745.036,89	208.743,78	0,00	4.728.821,65	1,46%	BELGIUM KINGDOM
542	20191231	COMUNIDAD MADRID 1.826% VTO. 30.04.2025	ESPAÑA	500.000	99,46	550.036,56	64.217,85	0,00	541.534,66	0,17%	COMUNIDAD DE MADRID
542	20191231	DEUTSCHE BANK FIN 1.625% VTO. 06.11.2030	PAÍSES BAJOS	700.000	99,43	786.034,44	89.230,03	0,00	784.251,03	0,24%	DEUTSCHE BANK AG
542	20191231	BGB 4% VTO. 28.03.2032	BELGICA	1.100.000	128,75	1.632.599,98	599.712,38	0,00	1.616.005,57	0,50%	BELGIUM KINGDOM
542	20191231	RAGB 1.65% VTO. 21.10.2024	AUSTRIA	2.847.000	104,96	3.133.894,76	142.101,46	0,00	3.130.211,04	0,97%	REPUBLIC OF AUSTRIA
542	20191231	BGB 1% VTO. 22.06.2026	BELGICA	1.600.000	101,85	1.731.301,16	96.461,28	0,00	1.725.059,93	0,53%	BELGIUM KINGDOM
542	20191231	NETHERLANDS GOV 2.5% VTO. 15.01.2033	PAÍSES BAJOS	1.133.000	123,53	1.527.866,68	153.866,68	0,00	1.525.292,99	0,46%	NETHERLANDS GOVERNMENT
542	20191231	IRISH 1% VTO. 15.05.2026	IRLANDIA	2.910.000	102,25	3.135.747,54	147.807,64	0,00	3.123.170,89	0,97%	REPUBLIC OF IRELAND
542	20191231	BGB 1.6% VTO. 22.06.2047	BELGICA	1.415.000	99,70	1.692.979,81	269.959,37	0,00	1.680.705,53	0,52%	BELGIUM KINGDOM
542	20191231	BTPS 3.35% VTO. 01.03.2035	ITALIA	7							